

### *Avant-propos*

Une rigoureuse evaluation des Performance Sociales de C@P implique de preciser dans quelles conditions et selon quelle methodologie l'etude a ete menee. Tout en rapelant l'esprit C@P, son fonctionnement et ses projets, cette presentation s'efforce de rendre compte de ces deux imperatifs.

### **Presentation de C@P**

#### ➤ L'ESPRIT DE C@P

C@P est un fonds qualitatif dedie au "Microdeveloppement". Ce modele s'emploie a mettre en oeuvre une alternative humaniste et qualitative au microcredit tel qu'il est pratique par l'Industrie de la Microfinance en Inde.

L'originalite du programme C@P est de mettre d'abord l'accent sur l'impact qualitatif du projet. C@P place a parts egales le credit comme outil de lutte contre la pauvrete ET l'accompagnement des porteurs de projets sur la duree. Par cette demarche, le microcredit est remis a sa juste place: celle d'un moyen et non d'une fin.

C@P s'applique ainsi a developper la capacite de groupes de femmes (apeles Self Help Group) vivant en Inde rurale de sortir de l'extreme pauvrete et d'ameliorer leur mode d'existence local a travers le financement de microentreprises collectives ET d'un accompagnement sur la duree de l'ensemble de leurs projets depuis leur reflexion jusqu'a leur perennite.

#### ➤ LE FONCTIONNEMENT DE C@P

Credit@People est un fonds de developpement, a but non lucratif, cree en 2009. Tous les membres du Conseil d'Administration sont strictement benevoles.

C@P developpe son programme en zone rurale et opere directement sur le terrain a toutes les etapes du projet, de sa selection et distribution du credit a son accompagnement. Afin de faciliter son execution, conseil d'administration et equipe locale collaborent avec des ONG car elles ont un profil de travailleur social desintereesse et bien informe des besoins locaux.

C@P deploie son concept innovant de microdeveloppement autour de 4 axes:

- **Un credit collectif et solidaire:** soucieux de preserver l'esprit initial du microcredit, le prêt accorde par C@P est toujours adresse a un groupe de femmes, prealablement constitue dans un village, pour aider a la creation d'entreprises et soutenir le developpement economique local.
- **La coproduction ethique et responsable:** C@P travaille en partenariat avec 5 ONG locales (Rural Community Trust, Vulnerable People's Development Society, BLESS, ANBALAYAM et Mass Action Trust). Issus du meme terroir que ces femmes porteuses d'initiatives, les ONG partenaires connaissent bien leurs besoins et se soucient de l'amelioration de leur mode de vie.
- **L'apport strategique d'un service 3 en 1;** "credit, accompagnement, formation". Crédit par le prêt d'argent, formation des micro-entrepreneurs par le don d'argent et suivi des projets sur place par C@P et les ONG partenaires. Cette demarche est gage d'un developpement perenne du projet.
- **Une proposition economique novatrice qui associe credit et don:** C@P pratique une offre economique innovante sur 2 volets. Le credit, qui represente 66% de l'investissement d'un programme finance l'actif economique. C@P prete a titre gratuit a l'ONG partenaire. Elle-meme prete aux SHG au taux agree de 12%

(indexe sur le taux directeur de la banque central indienne). Ces interets sont utilises par l'ONG afin qu'elle puisse financer ses couts de fonctionnement.

Le don, qui represente 33% finance les actifs intangibles tels que l'accompagnement et la formation des femmes.

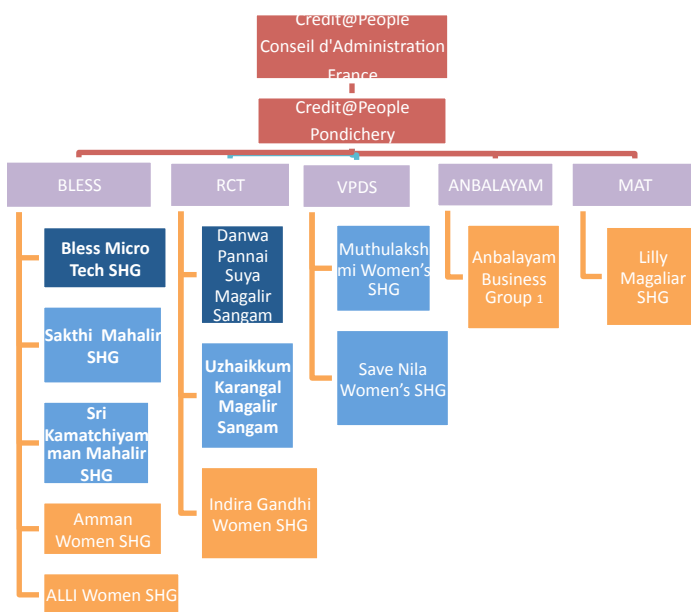
➤ LES PROJETS C@P

Depuis Septembre 2009, 12 projets, dont 10 sont encore en cours, ont ete lances sous le programme « Rural SHG Women Microentreprise Program ». 7 micro-entreprises (phase I) ont debute en Septembre 2009, et 5 (phase II) en Novembre 2010. A partir de Juillet 2011, la selection des projets phase III debutera.

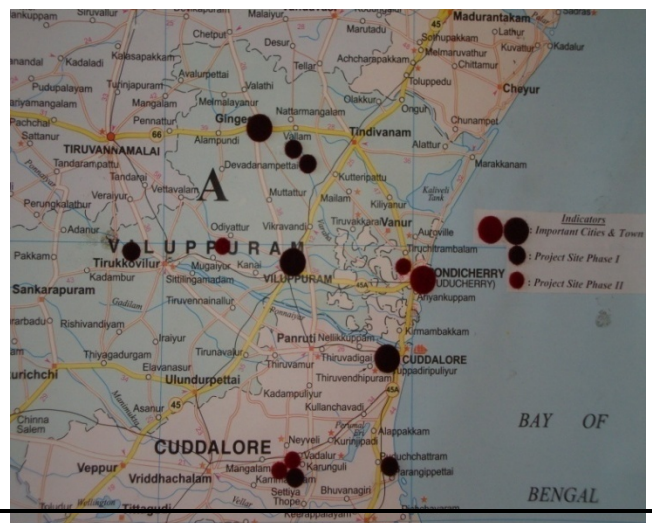
Sur l'ensemble des projets, 11 sont menes par des "Self Help Group" vivant en milieu rural et 1 par un "Joint Liability Group" en milieu péri-urbain. 180 femmes bénéficient ou ont bénéficié du programme à ce jour (112 pour la première phase et 69 pour la seconde).

Les projets en cours

- **4 fermes de vaches laitières** (1 phase I, 3 phase II)
- **2 entreprises de fabrication de briques** (phase I)
- **1 entreprise de fabrication de thatches** (feuilles de cocotier tissées servant de toit)(Phase I)
- **1 ferme piscicole** (Phase II)
- **1 entreprise de fabrication de bougies** (Phase I)
- **1 restaurant** (Phase II)
- **1 entreprise de culture de légumes et de fleurs** (Phase I stoppe)
- **1 entreprise de fabrication de sacs en cuir** (Phase I stoppe)



C@P est basé à Pondichery, les ONG partenaires et les SHG sont situées dans un rayon de 100 kilomètres autour de Pondichery (il faut compter une journée environ pour rendre visite à une ONG et aux SHGs qu'elle suit).



## Qu'est-ce que la "Performance Sociale" ? P dans le Tamil Nadu, Inde du Sud

La notion de "Performance Sociale" a été définie par la Social Task Force<sup>1</sup> en 2005, un groupe de travail impulsé par le CGAP<sup>2</sup> et les fondations Argidius et Ford. Selon cette organisation, « *La performance sociale est la mise en pratique efficace de la mission sociale d'une institution en accord avec des valeurs sociales acceptées* »<sup>3</sup>. Sous cette acceptation, performance sociale et financière d'une institution sont complémentaires et composent ensemble ses performances globales.

La Social Performance Task Force a créé des "Standards de Performances Sociales" qui rassemblent un ensemble d'indicateurs qui complètent ceux de la performance financière apportant une compréhension plus globale et plus rigoureuse de la performance de l'institution. Ces indicateurs s'attachent au processus et procédures internes de l'organisation ainsi qu'aux caractéristiques des clients. Face aux évolutions du secteur de la microfinance, de nouveaux indicateurs sont élaborés tels que l'environnement, la protection du consommateur afin de d'incorporer les thématiques actuelles.

### **Pourquoi évaluer la Performance Sociale?**

La crise structurelle que connaît la microfinance en Inde, 1er marché mondial, est aussi portée par des critiques sur le défaut d'intégration d'indicateurs sociaux dans les pratiques des IMF<sup>4</sup>. L'adoption d'un 11e principe de la microfinance mettant à position égale indicateurs de suivi des performances sociales et indicateurs financiers, lors du sommet du G8 en Juin 2004 témoigne de l'importance grandissante accordée à l'analyse qualitative et à l'adéquation des services microfinanciers vis-à-vis de leurs clients. Parallèlement, l'intérêt pour le secteur des investisseurs privés, bailleurs de fonds et États s'accompagne de nouvelles exigences en termes d'éthique, de transparence et de plus-value sociale de leurs investissements.

L'industrie de la Microfinance est appelée à se transformer en profondeur en replaçant sa mission sociale au cœur de ses priorités. L'évaluation de la performance sociale apporte aux IFM et aux différents acteurs de la microfinance, un outil efficace et pertinent pour l'analyse de leurs pratiques et les changements à mettre en place.

### **Pourquoi mesurer la performance sociale de C@P?**

C@P est un fonds de développement qui met l'accent sur une approche qualitative du micro-crédit. A but non lucratif et animé par des valeurs de philanthropie, son engagement est aussi d'agir comme un incubateur de réflexion sur les bonnes pratiques du microcrédit. C@P souhaite confronter son modèle qualitatif aux pratiques quantitatives largement répandues dans l'industrie de la microfinance en Inde. Selon cette logique, C@P accorde une grande importance à la réflexion critique justifiant son action d'évaluation de sa performance sociale afin d'innover en faveur d'une approche toujours plus qualitative du microcrédit.

<sup>1</sup> Organisation en charge de coordonner les efforts de recherche sur la Responsabilité Sociale dans le secteur de la microfinance, site web: [www.sptf.info](http://www.sptf.info)

<sup>2</sup> Consultative Group to Assist the Poor, site web: [www.cgap.org](http://www.cgap.org)

<sup>3</sup> SEEP Network – Sinha F. (2006) *Social Rating and Social Performance Reporting in Microfinance: Towards a Common Framework*, November.

<sup>4</sup> Institutions de Microfinance

Le choix d'un reporting formate pour evaluer le process interne de C@P ET d'une grille d'évaluation specifique aux projets qu'il soutient s'inscrit dans cette demarche de developper un modele innovant de lutte contre la pauvrete.

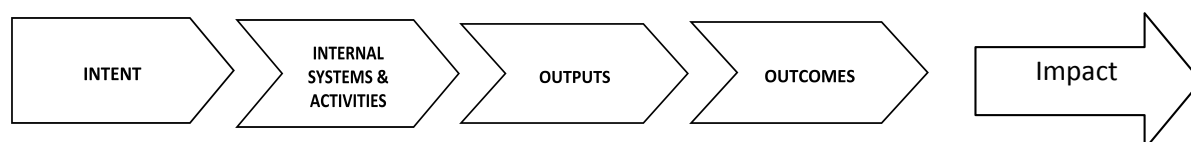
### La methodologie de l'évaluation de la 'Performance Sociale' de C@P

#### ➤ LE CHOIX D'UNE EVALUATION HYBRIDE

C@P a fait le choix d'une evaluation hybride pour mesurer sa performance sociale. Articulee en 2 axes, une premiere evaluation s'interesse au processus operationnel de C@P, de l'intention aux resultats (sur la fleche, de "Intent" a "outcomes"). Apres etudes des differentes methodologies proposees par les plateformes de la microfinance, C@P a choisi le "Social Performance Standards Report" etabli par le MIX<sup>5</sup> pour cette premiere etape. Compose de 22 indicateurs de performance sociale (SPI pour ses initiales en anglais), ce rapport d'évaluation mesure les performances sociales des IMF, leur capacite a maintenir leurs objectifs et leur mission sociale. Standardise, il s'adapte a la diversite des contextes, permet l'auto-evaluation et offre un acces facile aux donnees, aisement verifiables par des auditeurs externes. Il repond aussi, aux besoins de transparence, donne une image claire et visuelle des performance sociales, elements essentiels pour une approche comparative precise.

Une seconde evaluation, definie et instauree par C@P, s'applique a mesurer specifiquement l'impact quantitatif ET qualitatif des 12 projets sur l'ensemble de ses beneficiaires. Dans cette seconde etape, un certains nombre d'indicateurs, plus ou moins mesurables, s'efforcent d'évaluer l'amelioration de leurs conditions de vie dans leur milieu rural. Par cette double evaluation, C@P rend compte de la maniere la plus complete et rigoureuse, l'ensemble de sa performance sociale et confirme son approche qualitative du microcredit.

*Schema du MIX du processus d'évaluation de la Performance Sociale*



#### ➤ LES LIMITES DE LA METHODOLOGIE C@P

Notre methode d'évaluation de l'impact comporte un certains nombres de limites. Conscient de celles-ci, C@P les soumet ci-dessous, soucieux de proposer aux lecteurs une evaluation la plus sincere possible.

Le choix du "Social Performance Standards Report" etabli par le MIX peut paraitre moins pertinent pour C@P car il s'adresse plutot a des institutions de microfinance a but lucratif de taille importante (d'ailleurs la terminologie est sans equivoque). Ainsi, certaines thematiques du rapport d'évaluation n'ont pas pu etre fidelement complete par C@P. Toutefois, l'approche comparative du MIX lui permet de s'interroger sur son fonctionnement, ses pratiques et sur les ameliorations qui pourraient etre apportees.

L'évaluation qualitative de l'impact du programme lancee par C@P sur les porteurs de projets a du faire face aussi a un certains nombre de biais. La taille de l'échantillon (3 personnes au maximum pour chaque projet) peut faire l'objet de critiques. Cependant, les personnes interrogees beneficent d'une certaine legitimite: celle d'etre les representants du groupe. D'autre part, leur point de vue strategique sur l'ensemble des membres du SHG offre une perspective globale de l'impact du programme de C@P sur le mode d'existence de ces femmes.

<sup>5</sup> Microfinance information eXchange, website: <http://www.mixmarket.org/>

Le manque de sincerite des reponses donnees par les femmes lors du questionnaire est aussi un risque a prendre en consideration. Celui-ci est d'autant plus grand que les personnes interrogees le sont par un membre du personnel de C@P, et que traducteur n'est autre que le coordinateur de l'ONG locale partenaire. Neanmoins, des audits bi-annuels ainsi que les visites frequentes de C@P sur le terrain permet de corroborer les informations et de pallier dans une certain mesure cet inconvenient.

Notre approche qui consiste a poser la situation avant projet comme situation de reference accorde a l'intervention menee par C@P un role "disproportionnee" dans l'obtention des changements observes postulant un certains immobilisme des femmes concernees. Encore une fois, par une description du contexte, C@P relativise les changements attribuables a son intervention.

Enfin, l'elaboration des indicateurs servant a mesurer les changements peuvent etre incomplets. Il est difficile de prevoir tous les evolutions, les effets imprevisibles et negatifs. Mais est-il possible de collecter toute l'information? Le tout n'est pas de l'obtenir, il faut ensuite la traiter, l'analyser et la stocker. Cela requiert la mise en place de methodes lourdes et couteuses pouvant nuire a la bonne lisibilite de l'etude.